

VALUTAZIONE DEL RISCHIO BIOLOGICO – COVID 19

DOCUMENTO TECNICO SULLA POSSIBILE RIMODULAZIONE DELLE MISURE DI CONTENIMENTO DEL
CONTAGIO DA SARS-CoV-2 NEI LUOGHI DI LAVORO E STRATEGIE DI PREVENZIONE

(Art. 271 del D.Lgs. 9 aprile 2008, n. 81 e s.m.i.)

In collaborazione con



**ISTITUTO STATALE D'ISTRUZIONE SUPERIORE
SANDRO PERTINI**

codice meccanografico Istituto: **NAIS07900T**



ISTITUTO PROFESSIONALE SETTORE SERVIZI: COMMERCIALE & SOCIO SANITARIO
ISTITUTO TECNICO SETTORE ECONOMICO: TURISMO & AMMINISTRAZIONE FINANZA E MARKETING
LICEI: SCIENZE UMANE Opzione ECONOMICO SOCIALE & SCIENTIFICO Opzione SCIENZE APPLICATE
Via Lombardia, N. 39 80021 AFRAGOLA (NA) Telefono 0818601900 - 0818526117 fax 0818521366
e-mail nais07900t@istruzione.it sito web: www.istitutopertini.net posta certificata: nais07900t@pec.istruzione.it
c/c postale 19181809 codice fiscale 93005450635

I.S.I.S. - "SANDRO PERTINI"-AFRAGOLA
Prot. 0001411 del 13/05/2020
06-09 (Uscita)

Data certa: art 28 comma 2 del d.lgs. 81/08 come modificato dal d.lgs. 106/09

Datore di Lavoro

Prof. Giovanni De Pasquale

**Responsabile del Servizio di
Prevenzione e Protezione**

Prof. Pietro Casalino

Medico Competente

Dott. Giuseppe Cascone

**Rappresentanti dei Lavoratori per la
Sicurezza**

Prof.ssa Teresa Del Prete

Revisione: n° 01

Data Revisione: 13/05/2020



INTRODUZIONE

L'emergenza epidemiologica COVID-19 che si è diffusa ormai a livello planetario, investendo l'intera popolazione mondiale, è stata dichiarata pandemia in data 11 marzo 2020 dall'Organizzazione Mondiale della Sanità. A seguito della diffusione del virus anche sul territorio nazionale, il Consiglio dei Ministri della Repubblica Italiana ha dichiarato lo Stato di Emergenza Nazionale per il periodo dal:

→ 31 gennaio al 31 luglio 2020.

Il presente documento potrà essere integrato a seguito di nuove disposizioni normative o in base all'evoluzione dell'emergenza epidemiologica.

DEFINIZIONE DEL VIRUS SARS-CoV-2 – INFORMATIVA PRELIMINARE

Fonte: Ministero della salute – www.salute.gov.it

I coronavirus (CoV) sono un'ampia famiglia di virus respiratori che possono causare malattie da lievi a moderate, dal comune raffreddore a sindromi respiratorie come la MERS (sindrome respiratoria mediorientale, Middle East respiratory syndrome) e la SARS (sindrome respiratoria acuta grave, Severe acute respiratory syndrome). Sono chiamati così per le punte a forma di corona che sono presenti sulla loro superficie.

I coronavirus sono comuni in molte specie animali (come i cammelli e i pipistrelli) ma in alcuni casi, se pur raramente, possono evolversi e infettare l'uomo per poi diffondersi nella popolazione. Un nuovo coronavirus è un nuovo ceppo di coronavirus che non è stato precedentemente mai identificato nell'uomo. In particolare, quello denominato provvisoriamente all'inizio dell'epidemia 2019-nCoV, non è mai stato identificato prima di essere segnalato a Wuhan, Cina a dicembre 2019.

Nella prima metà del mese di febbraio l'International Committee on Taxonomy of Viruses (ICTV), che si occupa della designazione e della denominazione dei virus (ovvero specie, genere, famiglia, ecc.), ha assegnato al nuovo coronavirus il nome definitivo: "Sindrome respiratoria acuta grave coronavirus 2" (SARS-CoV-2). Ad indicare il nuovo nome sono stati un gruppo di esperti appositamente incaricati di studiare il nuovo ceppo di coronavirus. Secondo questo pool di scienziati il nuovo coronavirus è fratello di quello che ha provocato la Sars (SARS-CoVs), da qui il nome scelto di SARS-CoV-2.

Il nuovo nome del virus (SARS-Cov-2) sostituisce quello precedente (2019-nCoV).

Sempre nella prima metà del mese di febbraio (precisamente l'11 febbraio) l'OMS ha annunciato che la malattia respiratoria causata dal nuovo coronavirus è stata chiamata COVID-19. La nuova sigla è la sintesi dei termini CO-rona VI-rus D-isease e dell'anno d'identificazione, 2019.

SINTOMI

I sintomi più comuni di un'infezione da coronavirus nell'uomo includono febbre, tosse, difficoltà respiratorie. Nei casi più gravi, l'infezione può causare polmonite, sindrome respiratoria acuta grave, insufficienza renale e persino la morte. In particolare:



- I coronavirus umani comuni di solito causano malattie del tratto respiratorio superiore da lievi a moderate, come il comune raffreddore, che durano per un breve periodo di tempo. I sintomi possono includere:
 - naso che cola
 - mal di testa
 - tosse
 - gola infiammata
 - febbre
 - una sensazione generale di malessere.

Come altre malattie respiratorie, l'infezione da nuovo coronavirus può causare sintomi lievi come raffreddore, mal di gola, tosse e febbre, oppure sintomi più severi quali polmonite e difficoltà respiratorie. Raramente può essere fatale. Le persone più suscettibili alle forme gravi sono gli anziani e quelle con malattie pre-esistenti, quali diabete e malattie cardiache.

Dato che i sintomi provocati dal nuovo coronavirus sono aspecifici e simili a quelli del raffreddore comune e del virus dell'influenza è possibile, in caso di sospetto, effettuare esami di laboratorio per confermare la diagnosi. Sono a rischio di infezione le persone che vivono o che hanno viaggiato in aree infette dal nuovo coronavirus, soprattutto in Cina. Pochi altri casi si sono manifestati in coloro che hanno vissuto o lavorato a stretto contatto con persone infettate in Cina.

TRASMISSIONE

Il nuovo coronavirus è un virus respiratorio che si diffonde principalmente attraverso il contatto con le goccioline del respiro delle persone infette ad esempio tramite:

- la saliva, tossendo e starnutendo;
- contatti diretti personali;
- le mani, ad esempio, toccando con le mani contaminate (non ancora lavate) bocca, naso o occhi.

In rari casi il contagio può avvenire attraverso contaminazione fecale.

Normalmente le malattie respiratorie non si tramettono con gli alimenti, che comunque devono essere manipolati rispettando le buone pratiche igieniche ed evitando il contatto fra alimenti crudi e cotti.

NUOVO CORONAVIRUS: IL PUNTO SUI MECCANISMI DI TRASMISSIONE

Secondo i dati attualmente disponibili, le persone sintomatiche sono la causa più frequente di diffusione del virus. L'OMS considera non frequente l'infezione da nuovo coronavirus prima che sviluppino sintomi.

Il periodo di incubazione varia tra 2 e 12 giorni; 14 giorni rappresentano il limite massimo di precauzione.

La via di trasmissione da temere è soprattutto quella respiratoria, non quella da superfici contaminate. E' comunque sempre utile ricordare l'importanza di una corretta igiene delle superfici e delle mani. Anche l'uso di detergenti a base di alcol è sufficiente a uccidere il virus. Per esempio, disinfettanti contenenti alcol (etanolo) al 75% o a base di cloro all'1% (candeggina).



Le malattie respiratorie normalmente non si trasmettono con gli alimenti. Anche qui il rispetto delle norme igieniche è fondamentale.

TRATTAMENTO

Non esiste un trattamento specifico per la malattia causata da un nuovo coronavirus e non sono disponibili, al momento, vaccini per proteggersi dal virus. Il trattamento è basato sui sintomi del paziente e la terapia di supporto può essere molto efficace. Terapie specifiche sono in fase di studio.

FASI DELLA MALATTIA

1. **Fase di replicazione**, che dura diversi giorni durante i quali si attiva una risposta immunitaria innata, ma che non risulta sufficiente a contenere il virus.
2. **Fase dell'immunità adattativa**, che porta ad una diminuzione del titolo virale, contemporaneamente aumenta il numero di citochine infiammatorie, e provoca un importante danno tissutale, causando il peggioramento clinico.

Alle due fasi corrisponde l'evoluzione clinica del paziente: in un primo momento si assiste ad un relativo benessere con sintomatologia simil-influenzale, successivamente subentra un peggioramento clinico repentino legato all'attivazione immunitaria.

È comunque probabile che anche soggetti asintomatici possano trasmettere il virus, così come avviene per altre infezioni virali (per esempio l'influenza o il morbillo).



RICHIESTE NORMATIVE

In base al D.Lgs. 81/08 Art. 271 comma 1:

Il datore di lavoro, nella valutazione del rischio di cui all'articolo 17, comma 1, tiene conto di tutte le informazioni disponibili relative alle caratteristiche dell'agente biologico e delle modalità lavorative, ed in particolare:

RICHIESTA DI LEGGE	RISPOSTA
a) della classificazione degli agenti biologici che presentano o possono presentare un pericolo per la salute umana quale risultante dall' <i>ALLEGATO XLVI</i> o, in assenza, di quella effettuata dal datore di lavoro stesso sulla base delle conoscenze disponibili e seguendo i criteri di cui all'articolo 268, commi 1 e 2	GRUPPO 2 Fonte: "Virus Taxonomy: 2018 Release". International Committee on Taxonomy of Viruses (ICTV). October 2018. Retrieved 13 January 2019.
b) dell'informazione sulle malattie che possono essere contratte	Vedere paragrafo introduttivo
c) dei potenziali effetti allergici e tossici	Non noti
d) della conoscenza di una patologia della quale è affetto un lavoratore, che è da porre in correlazione diretta all'attività lavorativa svolta	Vedere paragrafi successivi
e) delle eventuali ulteriori situazioni rese note dall'autorità sanitaria competente che possono influire sul rischio	Vedere paragrafi successivi
f) del sinergismo dei diversi gruppi di agenti biologici utilizzati	Nessuno

In base al D.Lgs. 81/08 Art. 271 comma 5:

Il documento di cui all'articolo 17 è integrato dai seguenti dati:

RICHIESTA DI LEGGE	RISPOSTA
a) le fasi del procedimento lavorativo che comportano il rischio di esposizione ad agenti biologici	Essendo un virus in diffusione tra la popolazione, non esiste una particolare identificazione lavorativa. Essendo la trasmissione uomo-uomo, qualsiasi attività aggregativa, quindi anche il lavoro nella sua più generale forma, può essere fonte di potenziale esposizione
b) il numero dei lavoratori addetti alle fasi di cui alla lettera a)	Tutti i lavoratori che non svolgano lavoro squisitamente solitario
c) le generalità del responsabile del servizio di prevenzione e protezione dai rischi	Vedere copertina
d) i metodi e le procedure lavorative adottate, nonché le misure preventive e protettive applicate	Vedere paragrafi successivi
e) il programma di emergenza per la protezione dei lavoratori contro i rischi di esposizione ad un agente biologico del gruppo 3 o del gruppo 4, nel caso di un difetto nel contenimento fisico	Non applicabile



In base al D.Lgs. 81/08 Art. 272 comma 2:

In particolare, il datore di lavoro:

RICHIESTA DI LEGGE	RISPOSTA
a) evita l'utilizzazione di agenti biologici nocivi, se il tipo di attività lavorativa lo consente	Non applicabile, in quanto agente biologico in diffusione tra la popolazione
b) limita al minimo i lavoratori esposti, o potenzialmente esposti, al rischio di agenti biologici	In corso di valutazione continua, soprattutto in funzione delle comunicazioni delle istituzioni preposte, cui si deve fare riferimento
c) progetta adeguatamente i processi lavorativi, anche attraverso l'uso di dispositivi di sicurezza atti a proteggere dall'esposizione accidentale ad agenti biologici	Non applicabile
d) adotta misure collettive di protezione ovvero misure di protezione individuali qualora non sia possibile evitare altrimenti l'esposizione	Vedere paragrafi successivi
e) adotta misure igieniche per prevenire e ridurre al minimo la propagazione accidentale di un agente biologico fuori dal luogo di lavoro	Non applicabile, in quanto agente biologico in diffusione tra la popolazione
f) usa il segnale di rischio biologico, rappresentato nell'ALLEGATO XLV, e altri segnali di avvertimento appropriati	Non applicabile
g) elabora idonee procedure per prelevare, manipolare e trattare campioni di origine umana ed animale	Non applicabile
h) definisce procedure di emergenza per affrontare incidenti	Non applicabile, poiché non esiste il concetto di "incidente" per la situazione descritta
i) verifica la presenza di agenti biologici sul luogo di lavoro al di fuori del contenimento fisico primario, se necessario o tecnicamente realizzabile	Non applicabile
l) predispone i mezzi necessari per la raccolta, l'immagazzinamento e lo smaltimento dei rifiuti in condizioni di sicurezza, mediante l'impiego di contenitori adeguati ed identificabili eventualmente dopo idoneo trattamento dei rifiuti stessi	Vedere paragrafi successivi
m) concorda procedure per la manipolazione ed il trasporto in condizioni di sicurezza di agenti biologici all'interno e all'esterno del luogo di lavoro	Non applicabile

In base al D.Lgs. 81/08 Art. 273 comma 1:

1. In tutte le attività nelle quali la valutazione di cui all'articolo 271 evidenzia rischi per la salute dei lavoratori, il datore di lavoro assicura che:

RICHIESTA DI LEGGE	RISPOSTA
a) i lavoratori dispongano dei servizi sanitari adeguati provvisti di docce con acqua calda e fredda, nonché, se del caso, di lavaggi oculari e antisettici per la pelle	Applicabile e presente per la parte dei servizi igienici, applicabile per le docce solo se già previste per la natura del lavoro stesso. Per gli antisettici per la pelle, vedere paragrafi successivi
b) i lavoratori abbiano in dotazione indumenti protettivi od altri indumenti idonei, da riporre in posti separati dagli abiti civili	Non applicabile in quanto non trattasi di uso deliberato di agenti biologici all'interno delle fasi lavorative
c) i dispositivi di protezione individuale, ove non siano monouso, siano controllati, disinfettati e puliti dopo ogni utilizzazione, provvedendo altresì a far riparare o sostituire	Vedere paragrafi successivi



quelli difettosi prima dell'utilizzazione successiva	
d) gli indumenti di lavoro e protettivi che possono essere contaminati da agenti biologici vengano tolti quando il lavoratore lascia la zona di lavoro, conservati separatamente dagli altri indumenti, disinfettati, puliti e, se necessario, distrutti	Non applicabile in quanto non trattasi di uso deliberato di agenti biologici all'interno delle fasi lavorative

In base al D.Lgs. 81/08 Art. 278 comma 1:

1. Nelle attività per le quali la valutazione di cui all'articolo 271 evidenzia rischi per la salute dei lavoratori, il datore di lavoro fornisce ai lavoratori, sulla base delle conoscenze disponibili, informazioni ed istruzioni, in particolare per quanto riguarda:

RICHIESTA DI LEGGE	RISPOSTA
a) i rischi per la salute dovuti agli agenti biologici utilizzati	Fornitura di opuscolo informativo
b) le precauzioni da prendere per evitare l'esposizione	Fornitura di opuscolo informativo
c) le misure igieniche da osservare	Fornitura di opuscolo informativo
d) la funzione degli indumenti di lavoro e protettivi e dei dispositivi di protezione individuale ed il loro corretto impiego	Non applicabile
e) le procedure da seguire per la manipolazione di agenti biologici del gruppo 4	Non applicabile
f) il modo di prevenire il verificarsi di infortuni e le misure da adottare per ridurne al minimo le conseguenze	Non applicabile

Registro degli esposti e degli eventi accidentali di cui al D.Lgs. 81/08 Art.280: **non applicabile.**



POSSIBILE RIMODULAZIONE DELLE MISURE DI CONTENIMENTO DEL CONTAGIO DA SARS-COV-2 NEI LUOGHI DI LAVORO E STRATEGIE DI PREVENZIONE

INTRODUZIONE

Il modello è stato elaborato dal documento tecnico elaborato dall'INAIL

Il periodo di emergenza sanitaria connessa alla pandemia da SARS-CoV-2 ha portato alla necessità di adottare importanti azioni contenitive che hanno richiesto, fra l'altro, la sospensione temporanea di numerose attività produttive. Le misure contenitive che hanno riguardato il mondo del lavoro si sono rese necessarie per ridurre le occasioni di contatto sociale sia per la popolazione generale, ma anche per caratteristiche intrinseche dell'attività lavorativa per il rischio di contagio. Occorre adottare misure graduali ed adeguate al fine di consentire, in presenza di indicatori epidemiologici compatibili, un ritorno progressivo al lavoro, garantendo adeguati livelli di tutela della salute e sicurezza di tutti i lavoratori.

AMBITI DI RISCHIO

Al fine di contribuire a fornire elementi tecnici di valutazione al decisore politico per la determinazione di livelli di priorità progressiva di interventi, è necessario tenere in considerazione le specificità dei processi produttivi e delle modalità di organizzazione del lavoro che nell'insieme possono contribuire alla caratterizzazione del rischio. Il rischio da contagio da SARS-CoV-2 in occasione di lavoro può essere classificato secondo tre variabili:

- **Esposizione:** la probabilità di venire in contatto con fonti di contagio nello svolgimento delle specifiche attività lavorative;
- **Prossimità:** le caratteristiche intrinseche di svolgimento del lavoro che non permettono un sufficiente distanziamento sociale per parte del tempo di lavoro o per la quasi totalità;
- **Aggregazione:** la tipologia di lavoro che prevede il contatto con altri soggetti oltre ai lavoratori dell'azienda.

Tali profili di rischio possono assumere una diversa entità ma allo stesso tempo modularità in considerazione delle aree in cui operano gli insediamenti produttivi, delle modalità di organizzazione del lavoro e delle specifiche misure preventive adottate. In una analisi di prioritizzazione della modulazione delle misure contenitive, va tenuto conto anche dell'impatto che la riattivazione di uno o più settori comporta nell'aumento di occasioni di aggregazioni sociali per la popolazione. È evidente, infatti, che nell'ambito della tipologia di lavoro che prevede contatti con soggetti "terzi", ve ne sono alcuni che determinano necessariamente la riattivazione di mobilità di popolazione e in alcuni casi grandi aggregazioni. Al fine di sintetizzare in maniera integrata gli ambiti di rischio suddetti, è stata messa a punto una metodologia basata sul modello sviluppato sulla base dati O'NET del Bureau of



Labor of Statistics statunitense (fonte O*NET 24.2 Database, U.S. Department of Labor, Employment and Training Administration) adattato al contesto lavorativo nazionale integrando i dati delle indagini INAIL e ISTAT (fonti Indagine INSuLa 2 e dati ISTAT degli occupati al 2019) e gli aspetti connessi all'impatto sull'aggregazione sociale.

METODOLOGIA DI VALUTAZIONE INTEGRATA

Viene di seguito illustrata una matrice di rischio elaborata sulla base del confronto di scoring attribuibili per ciascun settore produttivo per le prime due variabili con le relative scale attraverso il quale si potrà individuare la classe di rischio dell'azienda nella tabella allegata al presente documento

“Riepilogo delle classi di rischio e aggregazione sociale”.

ESPOSIZIONE

- 0 = probabilità bassa;
- 1 = probabilità medio-bassa;
- 2 = probabilità media;
- 3 = probabilità medio-alta;
- 4 = probabilità alta.

PROSSIMITÀ

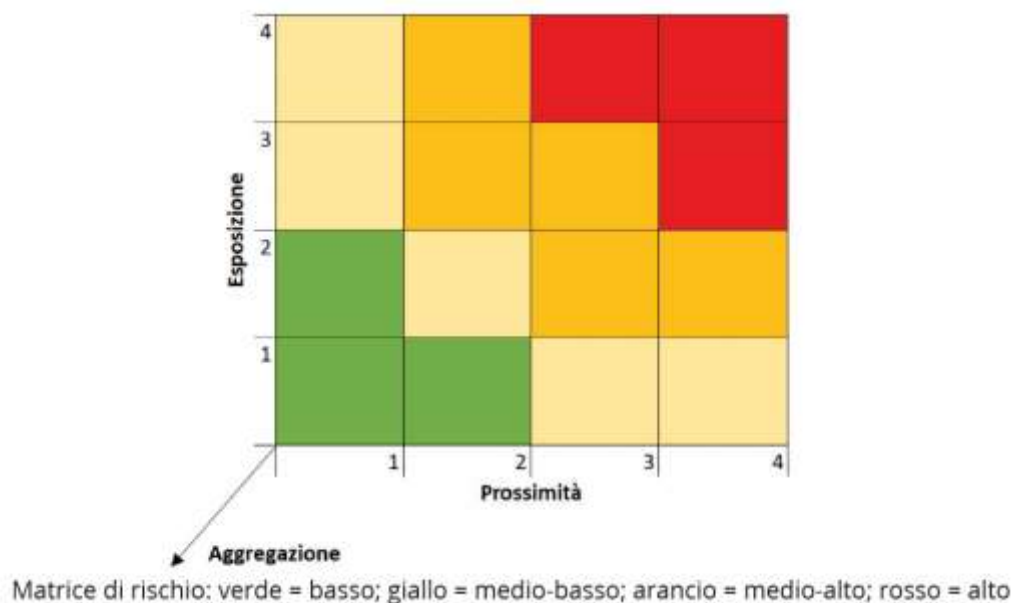
- 0 = lavoro effettuato da solo per la quasi totalità del tempo;
- 1 = lavoro con altri ma non in prossimità;
- 2 = lavoro con altri in spazi condivisi ma con adeguato distanziamento;
- 3 = lavoro che prevede compiti condivisi in prossimità con altri per parte non predominante del tempo;
- 4 = lavoro effettuato in stretta prossimità con altri per la maggior parte del tempo.

Il punteggio risultante da tale combinazione viene corretto con un fattore che tiene conto della terza scala:

AGGREGAZIONE

- 1.00 = presenza di terzi limitata o nulla;
- 1.15 (+15%) = presenza intrinseca di terzi ma controllabile organizzativamente;
- 1.30 (+30%) = aggregazioni controllabili con procedure;
- 1.50 (+50%) = aggregazioni intrinseche controllabili con procedure in maniera molto limitata.

Il risultato finale determina l'attribuzione del livello di rischio con relativo codice colore per ciascun settore produttivo all'interno della matrice seguente.



Secondo la tabella riportata nel documento, la classe di rischio per attività di commercio all'ingrosso è bassa.

Le misure di prevenzioni e protezioni messe in atto, sono riportate di seguito, nella tabella "azioni adottate" del protocollo condiviso di regolamentazione delle misure per il contrasto e il contenimento della diffusione del virus covid-19 negli ambienti di lavoro del 24/04/2020.



CONCLUSIONI

La valutazione del rischio biologico del virus SARS-CoV-2 che causa la malattia Covid-19, è stata effettuata dall'Istituto Statale D'istruzione Superiore "Sandro Pertini", con sede operativa ubicata in Via Lombardia n° 39 – Afragola (NA).

Dalla valutazione del rischio risulta che il COVID-19 è stato classificato dall'International Committee on Taxonomy of Viruses (ICTV) come appartenente alla famiglia dei Coronaviridae che appartiene agli "agenti biologici del gruppo 2 dell'Allegato XLVI del D.Lgs. 81/08. L'azienda tiene in considerazione e rispetta le imposizioni di legge promulgate dalle Istituzioni preposte (Presidente della Repubblica, Consiglio dei Ministri e proprio Presidente del Consiglio dei Ministri, Ministero della Salute, altri eventuali Ministeri competenti, Regione, Ente Locale / Comune, ASST, ATS ecc.) mediante l'emanazione non solo di testi di legge, ma anche di circolari, chiarimenti, raccomandazioni ed altri atti ufficiali.

L'azienda mette in atto adeguate misure per il contrasto e il contenimento della diffusione del virus Covid-19 negli ambienti di lavoro, in funzione della procedura valida per tutti i dipendenti dall'Istituto Statale D'istruzione Superiore "Sandro Pertini" e per l'utenza esterna che "per sole ragioni indifferibili ed urgenti" debba dover accedere all'edificio scolastico e/o attività che non possano essere risolte in modalità agile.

La valutazione è composta da 11 pagine ed un allegato (opuscolo informativo).

Datore di Lavoro

Prof. Giovanni De Pasquale

Medico Competente

Dott. Giuseppe Cascone

Responsabile del Servizio di Prevenzione e Protezione

Prof. Pietro Casalino

Rappresentanti dei Lavoratori per la Sicurezza

Prof.ssa Teresa Del Prete



OPUSCOLO INFORMATIVO

Fonte: Ministero della salute – www.salute.gov.it

I coronavirus (CoV) sono un'ampia famiglia di virus respiratori che possono causare malattie da lievi a moderate, dal comune raffreddore a sindromi respiratorie come la MERS (sindrome respiratoria mediorientale, Middle East respiratory syndrome) e la SARS (sindrome respiratoria acuta grave, Severe acute respiratory syndrome). Sono chiamati così per le punte a forma di corona che sono presenti sulla loro superficie.

I coronavirus sono comuni in molte specie animali (come i cammelli e i pipistrelli) ma in alcuni casi, se pur raramente, possono evolversi e infettare l'uomo per poi diffondersi nella popolazione. Un nuovo coronavirus è un nuovo ceppo di coronavirus che non è stato precedentemente mai identificato nell'uomo. In particolare, quello denominato provvisoriamente all'inizio dell'epidemia 2019-nCoV, non è mai stato identificato prima di essere segnalato a Wuhan, Cina a dicembre 2019.

Nella prima metà del mese di febbraio l'International Committee on Taxonomy of Viruses (ICTV), che si occupa della designazione e della denominazione dei virus (ovvero specie, genere, famiglia, ecc.), ha assegnato al nuovo coronavirus il nome definitivo: "Sindrome respiratoria acuta grave coronavirus 2" (SARS-CoV-2). Ad indicare il nuovo nome sono stati un gruppo di esperti appositamente incaricati di studiare il nuovo ceppo di coronavirus. Secondo questo pool di scienziati il nuovo coronavirus è fratello di quello che ha provocato la Sars (SARS-CoVs), da qui il nome scelto di SARS-CoV-2.

Il nuovo nome del virus (SARS-Cov-2) sostituisce quello precedente (2019-nCoV).

Sempre nella prima metà del mese di febbraio (precisamente l'11 febbraio) l'OMS ha annunciato che la malattia respiratoria causata dal nuovo coronavirus è stata chiamata COVID-19. La nuova sigla è la sintesi dei termini CO-rona VI-rus D-isease e dell'anno d'identificazione, 2019.

Sintomi

I sintomi più comuni di un'infezione da coronavirus nell'uomo includono febbre, tosse, difficoltà respiratorie. Nei casi più gravi, l'infezione può causare polmonite, sindrome respiratoria acuta grave, insufficienza renale e persino la morte. In particolare:

- I coronavirus umani comuni di solito causano malattie del tratto respiratorio superiore da lievi a moderate, come il comune raffreddore, che durano per un breve periodo di tempo. I sintomi possono includere:
 - naso che cola
 - mal di testa
 - tosse
 - gola infiammata
 - febbre
 - una sensazione generale di malessere.



Come altre malattie respiratorie, l'infezione da nuovo coronavirus può causare sintomi lievi come raffreddore, mal di gola, tosse e febbre, oppure sintomi più severi quali polmonite e difficoltà respiratorie. Raramente può essere fatale. Le persone più suscettibili alle forme gravi sono gli anziani e quelle con malattie pre-esistenti, quali diabete e malattie cardiache.

Dato che i sintomi provocati dal nuovo coronavirus sono aspecifici e simili a quelli del raffreddore comune e del virus dell'influenza è possibile, in caso di sospetto, effettuare esami di laboratorio per confermare la diagnosi.

Trasmissione

Il nuovo coronavirus è un virus respiratorio che si diffonde principalmente attraverso il contatto con le goccioline del respiro delle persone infette ad esempio tramite:

- la saliva, tossendo e starnutendo;
- contatti diretti personali;
- le mani, ad esempio, toccando con le mani contaminate (non ancora lavate) bocca, naso o occhi.

In rari casi il contagio può avvenire attraverso contaminazione fecale.

Normalmente le malattie respiratorie non si tramettono con gli alimenti, che comunque devono essere manipolati rispettando le buone pratiche igieniche ed evitando il contatto fra alimenti crudi e cotti.

Nuovo coronavirus: il punto sui meccanismi di trasmissione

Secondo i dati attualmente disponibili, le persone sintomatiche sono la causa più frequente di diffusione del virus. L'OMS considera non frequente l'infezione da nuovo coronavirus prima che sviluppino sintomi.

Il periodo di incubazione varia tra 2 e 12 giorni; 14 giorni rappresentano il limite massimo di precauzione.

La via di trasmissione da temere è soprattutto quella respiratoria, non quella da superfici contaminate. E' comunque sempre utile ricordare l'importanza di una corretta igiene delle superfici e delle mani. Anche l'uso di detergenti a base di alcol è sufficiente a uccidere il virus. Per esempio, disinfettanti contenenti alcol (etanolo) al 75% o a base di cloro all'1% (candeggina).

Le malattie respiratorie normalmente non si trasmettono con gli alimenti. Anche qui il rispetto delle norme igieniche è fondamentale.

Trattamento

Non esiste un trattamento specifico per la malattia causata da un nuovo coronavirus e non sono disponibili, al momento, vaccini per proteggersi dal virus. Il trattamento è basato sui sintomi del paziente e la terapia di supporto può essere molto efficace. Terapie specifiche sono in fase di studio.

Prevenzione Indicazioni OMS

È possibile ridurre il rischio di infezione, proteggendo se stessi e gli altri, seguendo i seguenti accorgimenti.



- Lavati spesso le mani con acqua e sapone o con soluzione alcolica (dopo aver tossito/starnutito, dopo aver assistito un malato, prima durante e dopo la preparazione di cibo, prima di mangiare, dopo essere andati in bagno, dopo aver toccato animali o le loro deiezioni o più in generale quando le mani sono sporche in qualunque modo) per eliminare il virus dalle tue mani.
- Evita il contatto ravvicinato, Mantieni una certa distanza (almeno un metro) in particolare con le persone che tossiscono o starnutiscono o se hanno la febbre, perché il virus è contenuto nelle goccioline di saliva e può essere trasmesso col respiro a distanza ravvicinata.
- Evitare abbracci e strette di mano.
- Per quanto sia difficile, per quanto sia uno sforzo, evita situazioni di aggregazione, sia sul lavoro (macchinetta del caffè o altre situazioni di pausa collettiva) sia fuori dal lavoro (cinema, stadio, museo, teatro ecc.), almeno fino a quando l'emergenza non sarà rientrata. Mantieni una distanza interpersonale di almeno un metro.
- Se hai una qualsiasi infezione respiratoria copri naso e bocca quando tossisci e/o starnutisci (gomito interno/fazzoletto). Se hai usato un fazzoletto buttalo dopo l'uso. Lavati le mani dopo aver tossito/starnutito.
- Evitare l'uso promiscuo di bottiglie e bicchieri, in particolare durante l'attività sportiva.
- Evita di toccarti occhi, naso e bocca con le mani.
- Non prendere farmaci antivirali e antibiotici, a meno che siano prescritti dal medico.
- Pulire le superfici con disinfettanti a base di cloro o alcol.
- Usare la mascherina solo se si sospetta di essere malati o se si presta assistenza a persone malate.

Prevenzione Specifiche aziendali

- È fatto obbligo di rimanere al proprio domicilio in presenza di febbre (oltre 37.5°) o altri sintomi influenzali e di chiamare il proprio medico di famiglia e l'autorità sanitaria.
- È vietato accedere o permanere in azienda, qualora sussistano le condizioni di pericolo (sintomi di influenza, temperatura, provenienza da zone a rischio o contatto con persone positive al virus nei 14 giorni precedenti, etc).
- È obbligatorio dichiarare tempestivamente laddove, anche successivamente all'ingresso, sussistano le condizioni di pericolo (sintomi di influenza, temperatura, provenienza da zone a rischio o contatto con persone positive al virus nei 14 giorni precedenti, etc). la comunicazione va effettuata all'ufficio del personale.
- È obbligatorio rispettare tutte le disposizioni delle Autorità e del datore di lavoro nel fare accesso in azienda, in particolare:
 - mantenere la distanza di sicurezza di almeno un metro;
 - osservare le regole di igiene delle mani;
 - tenere comportamenti corretti sul piano dell'igiene.



- È obbligatorio informare tempestivamente e responsabilmente il datore di lavoro della presenza di qualsiasi sintomo influenzale durante l'espletamento della prestazione lavorativa, avendo cura di rimanere ad adeguata distanza dalle persone presenti.
- L'ingresso in azienda di lavoratori già risultati positivi all'infezione da COVID 19 dovrà essere preceduto da una preventiva comunicazione avente ad oggetto la certificazione medica da cui risulti la "avvenuta negativizzazione" del tampone secondo le modalità previste e rilasciata dal dipartimento di prevenzione territoriale di competenza.
- È obbligatorio utilizzare la mascherina e i guanti negli spazi comuni e qualora non dovesse essere assicurata la distanza minima di un metro tra le persone. Occorre ridurre al minimo la sosta negli spazi comuni.

Si precisa che nell'istituto viene rispettata la distanza minima di un metro, qualora per esigenze lavorative non fosse possibile rispettare il distanziamento sociale si utilizzeranno i DPI idonei.

Per gli esterni:

- Se possibile, gli autisti dei mezzi di trasporto devono rimanere a bordo dei propri mezzi: non è consentito l'accesso agli uffici per nessun motivo.
- Per le necessarie attività di approntamento delle attività di carico e scarico, il trasportatore dovrà attenersi alla rigorosa distanza di un metro.
- Obbligo di utilizzare mascherina e guanti.

Nel caso in cui una persona presente in azienda sviluppi febbre e sintomi di infezione respiratoria quali la tosse, lo deve dichiarare immediatamente all'ufficio del personale, si dovrà procedere al suo isolamento in base alle disposizioni dell'autorità sanitaria e a quello degli altri presenti dai locali, l'azienda procede immediatamente ad avvertire le autorità sanitarie competenti e i numeri di emergenza per il COVID-19 forniti dalla Regione o dal Ministero della Salute.

Si provvederà ad avvertire le autorità sanitarie competenti e i numeri di emergenza per il COVID-19 forniti dalla Regione o dal Ministero della Salute.

- 1500 – pubblica utilità
- 800909699 – numero verde regione Campania



Leggi bene il decalogo di seguito riportato.

NUOVO CORONAVIRUS

Dieci comportamenti da seguire

- 1** Lavati spesso le mani con acqua e sapone o con gel a base alcolica
- 2** Evita il contatto ravvicinato con persone che soffrono di infezioni respiratorie acute
- 3** Non toccarti occhi, naso e bocca con le mani
- 4** Copri bocca e naso con fazzoletti monouso quando starnutisci o tossisci. Se non hai un fazzoletto usa la piega del gomito
- 5** Non prendere farmaci antivirali né antibiotici senza la prescrizione del medico
- 6** Pulisci le superfici con disinfettanti a base di cloro o alcol
- 7** Usa la mascherina solo se sospetti di essere malato o se assisti persone malate
- 8** I prodotti MADE IN CHINA e i pacchi ricevuti dalla Cina non sono pericolosi
- 9** Gli animali da compagnia non diffondono il nuovo coronavirus
- 10** In caso di dubbi non recarti al pronto soccorso, chiama il tuo medico di famiglia e segui le sue indicazioni

Ultimo aggiornamento 24 FEBBRAIO 2020



www.salute.gov.it

Hanno aderito: Conferenza Permanente per i rapporti tra lo Stato, le Regioni e le Province Autonome di Trento e Bolzano, Fimmg, FNOMCeO, Amcli, Anipia, Anmda, Assofarm, Card, Fadoi, FederFarma, Fnopi, Fnopa, Federazione Nazionale Ordini Tscrm Pstrp, Fnovi, Fofi, Simg, Sifa, Sim, Simit, Simpias, SIPMeL, Siti



Cosa significa "lavarsi le mani"?

Con la soluzione alcolica:

1. versa nel palmo della mano una quantità di soluzione sufficiente per coprire tutta la superficie delle mani
2. friziona le mani palmo contro palmo
3. friziona il palmo sinistro sopra il dorso destro intrecciando le dita tra loro e viceversa
4. friziona bene palmo contro palmo
5. friziona bene i dorsi delle mani con le dita
6. friziona il pollice destro mantenendolo stretto nel palmo della mano sinistra e viceversa
7. friziona ruotando avanti e indietro le dita della mano destra strette tra loro nel palmo della mano sinistra e viceversa
8. friziona il polso ruotando avanti e indietro le dita della mano destra strette tra loro sul polso sinistro e ripeti per il polso destro
9. una volta asciutte le tue mani sono pulite.

Con acqua e sapone:

1. bagna bene le mani con l'acqua
2. applica una quantità di sapone sufficiente per coprire tutta la superficie delle mani
3. friziona bene le mani palmo contro palmo
4. friziona il palmo sinistro sopra il dorso destro intrecciando le dita tra loro e viceversa
5. friziona il dorso delle dita contro il palmo opposto tenendo le dita strette tra loro
6. friziona le mani palmo contro palmo avanti e indietro intrecciando le dita della mano destra incrociate con quelle della sinistra
7. friziona il pollice destro mantenendolo stretto nel palmo della mano sinistra e viceversa
8. friziona ruotando avanti e indietro le dita della mano destra strette tra loro nel palmo della mano sinistra e viceversa
9. sciacqua accuratamente le mani con l'acqua
10. asciugua accuratamente le mani con una salvietta monouso
11. usa la salvietta monouso per chiudere il rubinetto".

Guarda con attenzione l'immagine della pagina successiva.



Come lavarsi le mani con acqua e sapone?



LAVA LE MANI CON ACQUA E SAPONE, SOLTANTO SE VISIBILMENTE SPORCHE! ALTRIMENTI, SCEGLI LA SOLUZIONE ALCOLICA!



Durata dell'intera procedura: **40-60 secondi**



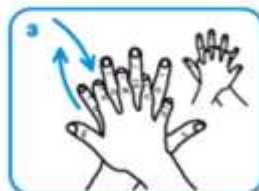
Bagna le mani con l'acqua



applica una quantità di sapone sufficiente per coprire tutta la superficie delle mani



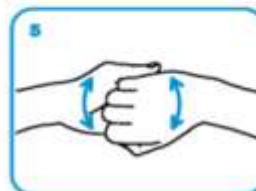
friziona le mani palmo contro palmo



il palmo destro sopra il dorso sinistro intrecciando le dita tra loro e viceversa



palmo contro palmo intrecciando le dita tra loro



dorso delle dita contro il palmo opposto tenendo le dita strette tra loro



frizione rotazionale del pollice sinistro stretto nel palmo destro e viceversa



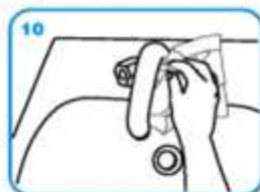
frizione rotazionale, in avanti ed indietro con le dita della mano destra strette tra loro nel palmo sinistro e viceversa



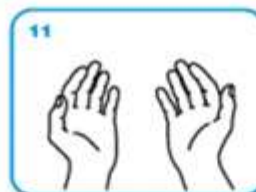
Risciacqua le mani con l'acqua



asciuga accuratamente con una salvietta monouso



usa la salvietta per chiudere il rubinetto



...una volta asciutte, le tue mani sono sicure.



Come **frizionare** le mani con la soluzione alcolica?

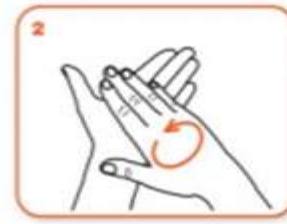
**USA LA SOLUZIONE ALCOLICA PER L'IGIENE DELLE MANI!
LAVALE CON ACQUA E SAPONE SOLTANTO SE VISIBILMENTE SPORCHE!**



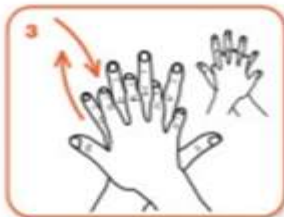
Durata dell'intera procedura: **20-30 secondi**



Versare nel palmo della mano una quantità di soluzione sufficiente per coprire tutta la superficie delle mani.



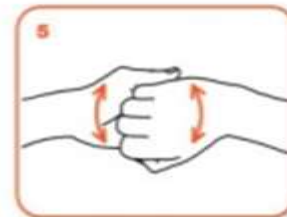
frizionare le mani palmo contro palmo



il palmo destro sopra il dorso sinistro intrecciando le dita tra loro e viceversa



palmo contro palmo intrecciando le dita tra loro



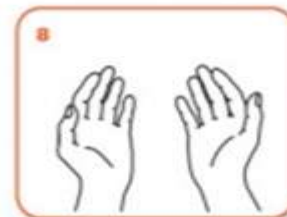
dorso delle dita contro il palmo opposto tenendo le dita strette tra loro



frizione rotazionale del pollice sinistro stretto nel palmo destro e viceversa



frizione rotazionale, in avanti ed indietro con le dita della mano destra strette tra loro nel palmo sinistro e viceversa



...una volta asciutte, le tue mani sono sicure.

ISTRUZIONE SULL'UTILIZZO DELLA MASCHERA

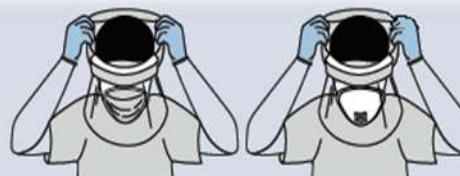
COME INDOSSARE LA SEMIMASCHERA FILTRANTE

			
<p>1 Inserire gli elastici nelle fibbie, tenete il facciale in mano, stringinaso verso le dita elastici in basso</p>	<p>2 • facciale sotto al mento; • elastico inferiore dietro la nuca sotto le orecchie; • elastico superiore dietro la testa e sopra le orecchie. NON ATTORCIGLIARE</p>	<p>3 Regolare la tensione della bardatura tirando all'indietro i lembi degli elastici .</p>	
			
<p>4 Usando ambedue le mani modellare lo stringinaso</p>	<p>5 Per allentare la tensione premere sull'interno delle fibbie dentate .</p>	<p>6 Verificare la tenuta del facciale prima di entrare nell'area di lavoro</p>	

ISTRUZIONE SULL'UTILIZZO DELLA VISIERA



Indossare la visiera facciale regolando l'elastico dietro la testa



Rimuovere la visiera dall'elastico avendo cura di non toccare la parte anteriore

ISTRUZIONE SULL'UTILIZZO DEI GUANTI

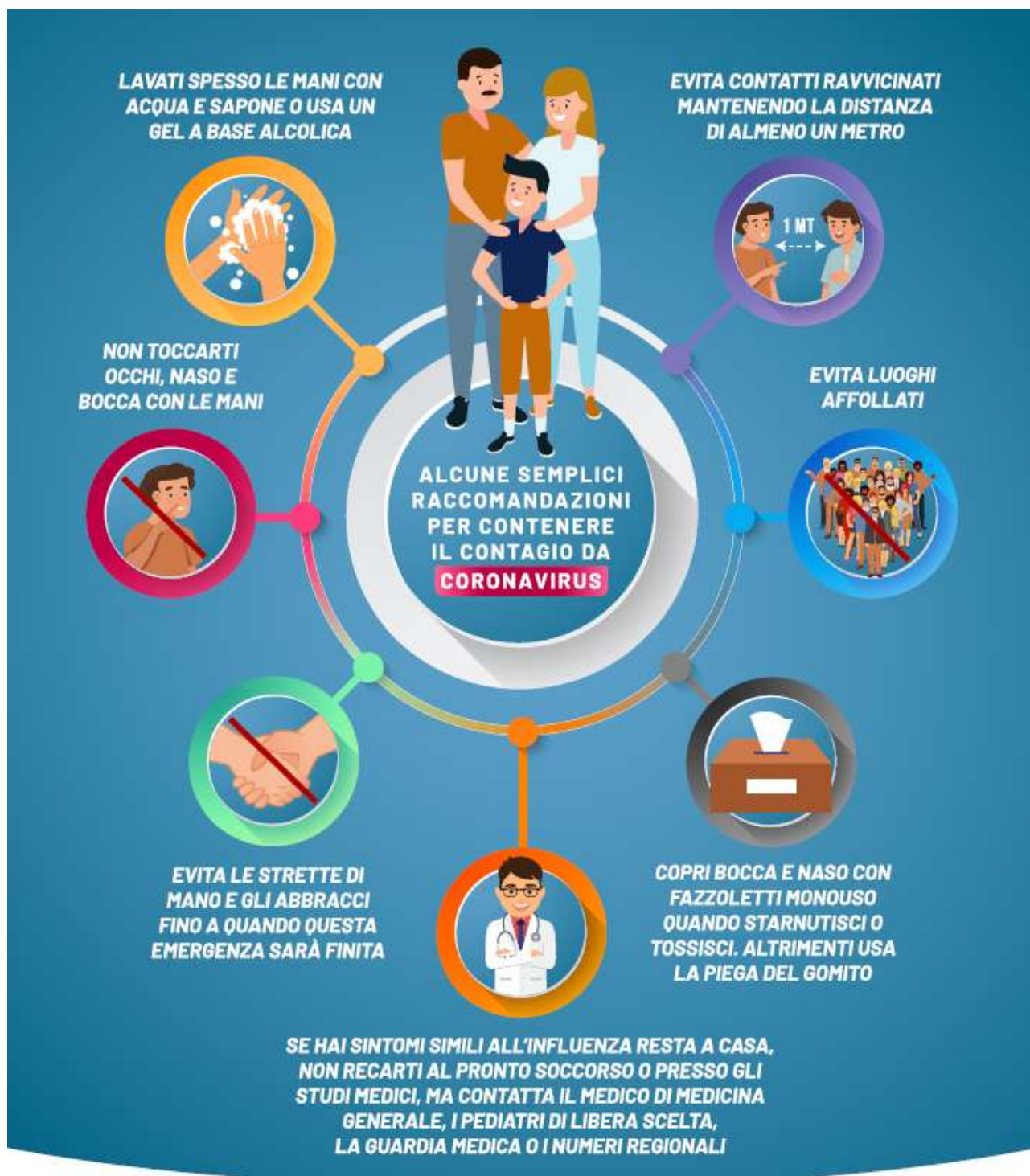
Come indossare i guanti puliti:

 <p>PRENDERE UN GUANTO DALLA SCATOLA ORIGINALE</p>	 <p>TOCCARE SOLO UNA SUPERFICIE LIMITATA DEL GUANTO CORRISPONDENTE AL BORDO SUPERIORE</p>	 <p>INFILA IL PRIMO GUANTO</p>
 <p>PRENDERE IL SECONDO GUANTO CON LA MANO NUDA TOCCANDO SOLO LA SUPERFICIE LIMITATA, CORRISPONDENTE AL BORDO SUPERIORE</p>	 <p>PER EVITARE DI TOCCARE LA PELLE DELL'AVAMBRACCIO CON LA MANO GUANTATA, GIRARE LA SUPERFICIE ESTERNA DEL GUANTO CHE DEVE ESSERE INDOSSATO, CON LE DITA PIEGATE DELLA MANO GUANTATA</p>	 <p>INDOSSATI I GUANTI, PROCEDERE ALL'ATTIVITÀ CHE NE HA MOTIVATO L'UTILIZZO, EVITANDO OGNI POSSIBILE FONTE DI CONTAMINAZIONE</p>

Come togliere i guanti puliti:

 <p>PRENDERE UN GUANTO A LIVELLO DEL POLSO, PER RIMUOVERLO, SENZA TOCCARE LA PELLE DELL'AVAMBRACCIO STACCANDOLO DALLA MANO.</p>	 <p>TENERE IL GUANTO TOLTO NELLA MANO GUANTATA, FAR SCORRERE LE DITA DELLA MANO ALL'INTERNO GUANTO E IL POLSO. RIMUOVERE IL SECONDO GUANTO FACENDOLO ROTOLARE DALLA MANO E PIEGARE NEL PRIMO GUANTO</p>	 <p>BUTTARE I GUANTI RIMOSSI</p>  <p>ED EFFETTUARE L'IGIENE DELLE MANI</p>
---	---	---

RACCOMANDAZIONI MINISTERO DELLA SALUTE





LAVORATORI FRAGILI

Si informano tutti i lavoratori riguardo all'obbligo, qualora ritenessero di trovarsi o anche solo nel dubbio, in una delle condizioni che comportano la connotazione di fragile, di rivolgersi al medico di medicina generale (MMG) o ai Servizi di Medicina Legale del distretto di appartenenza, secondo lo schema riportato di seguito, al fine di ottenere la certificazione spettante ai soggetti a maggior rischio di contrarre l'infezione. In situazione di emergenza infatti, i lavoratori fragili, sono da ritenersi, qualora contraggano la Covid-19, a maggior rischio di complicanze gravi.

Si ricorda altresì, come espressamente esplicitato dall'art. 3 comma 1 lettera b del DPCM 8 marzo 2020 che per tali soggetti così detti fragili è fatta espressa raccomandazione, di evitare di uscire dalla propria abitazione o dimora fuori dai casi di stretta necessità e di evitare comunque luoghi affollati nei quali non sia possibile mantenere la distanza di sicurezza interpersonale di almeno un metro, di cui all'allegato 1, lettera d).

ELENCO PATOLOGIE CRONICHE E DI CONDIZIONI DI IMMUNODEPRESSIONE CHE POSSONO CONFIGURARE UNA MAGGIORE SENSIBILITA' A SVILUPPARE QUADRI CLINICI GRAVI COVID-19 CORRELATI

1. Malattie croniche a carico dell'apparato respiratorio (incluse asma grave, BPCO, fibrosi cistica, displasia bronco-polmonare);
2. Alcune malattie dell'apparato cardio-circolatorio, comprese grave cardiopatia ipertensiva e cardiopatia congenita e/o acquisite;
3. Diabete mellito insulino-dipendente e altre malattie metaboliche;
4. Età superiore ai 60 anni;
5. Stati di immunodepressione congenita o acquisita;
6. Insufficienza renale e/o surrenale cronica;
7. Malattia degli organi emopoietici e/o emoglobinopatie;
8. Tumori in fase di non remissione clinica valutati dal MMG;
9. Epatopatie croniche attive;
10. Patologie per cui sono programmati importanti interventi chirurgici;
11. Soggetti riconosciuti portatori di handicap di cui all'Art.3 comma 1 e Art. 3 comma 3 del T.U. 104/92.

N.B. L'assenza dal servizio per chi rientra nelle fattispecie previste dalla legge 104 è prescritta dalle competenti autorità sanitarie ed è equiparata al ricovero ospedaliero o alla malattia e non potrà al contempo essere considerata incidente ai fini del calcolo del periodo di comporta, essendo una misura di profilassi.



SCHEMA

